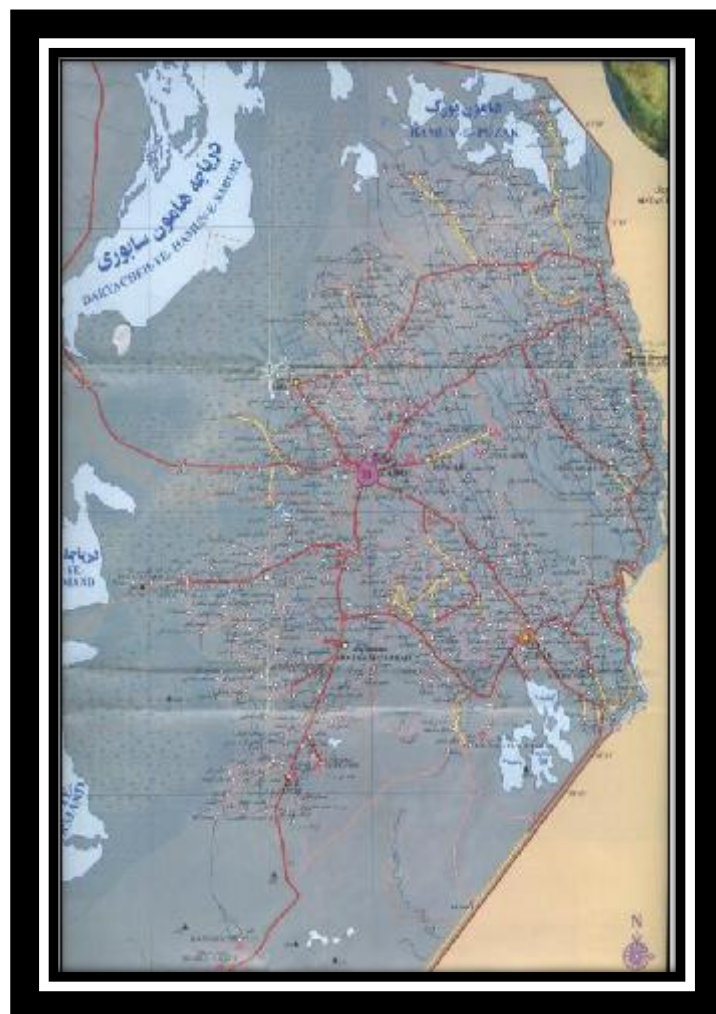


# فصل ۲۱

قلعه ها ، بناها ، آتشگاهها و تپه های

باستانی سیستان



## تپه طالبخان

تپه طالبخان با ارتفاع هشت متر و گستره نیم هکتار در ۷۰ کیلومتری زابل در حاشیه جاده زابل - زاهدان واقع شده است . تاکنون در دو فصل کاوش در این تپه تاریخی به عنوان یکی از تپه های اقماری شهر سوخته آثار مختلف معماری ، سفال ، فلاخن و پیکرک مربوط به دوره های تاریخی شهر سوخته کشف شده است . در تپه ی طالب خان، آثار معماری، تنورها و اجاق هایی که در داخل اتاق ها قرار داشتند نیز کشف شد.

### انسان شناسان دلایل کم خوری را در اسکلت یک کودک ۴۵۰۰ ساله تپه طالب خان را پیدا کردند.

کودک چهار هزار و پانصد ساله ای که بقایای اسکلت او اکنون در تپه طالب خان کشف شده است، در اثر بیماری وخیم کم خونی جان خود را از دست داده است. باستان شناسان اعتقاد دارند این موضوع می تواند سرآغاز فصل جدیدی از شناسایی مرگ کودکان در تاریخ ایران باستان باشد در سومین فصل کاوش، کشف یک نمونه اسکلت دختر بچه در زیر دیوار در حالی که پارچه ای به دور بدن او پیچیده بودند، شگفتی باستان شناسان را برانگیخت. اسکلت دیگر آن قدر کوچک است که هیات باستان شناسی احتمال می دهد متعلق به یک جنین باشد.

خبرگزاری میراث فرهنگی \_ مطالعات انسان شناسی روی اسکلت کودکی که به تازگی در تپه طالب خان سیستان کشف شده است نشان می دهد این کودک حدود چهار هزار و پانصد سال پیش از بیماری کم خونی وخیم رنج می برده و در اثر کمبود ویتامین ب دوازده ( B12 ) جان خود را از دست داده است.

فرزاد فروزانفر ، مدیر دفتر انسان شناسی پژوهشکده باستان شناسی که مطالعه روی این اسکلت را به تازگی پایان برده در این باره گفت: مرگ این کودک در سن پنج سالگی بوده و بعلت فوق بوده است. وی افزود: توضیح اینکه این بیماری در نتیجه اختلال در پلاکت های خون و گویچه های سرخ و سفید خون پدید می آید و علت آن کمبود ویتامین ب دوازده است.

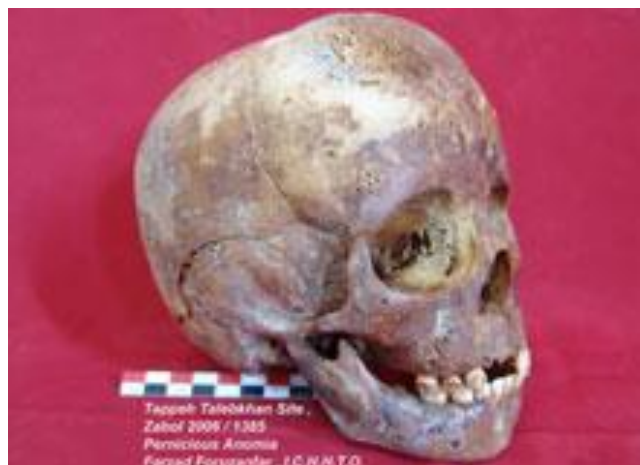
در سومین فصل کاوش های باستان شناسی تپه طالب خان که از سوی دانشگاه زابل صورت گرفته ، در زیر یک دیواره مسکونی در راس تپه و در عمق ۱۲۰ سانتیمتری تدفین تاق باز این کودک مشاهده شد.

این تدفین و شواهد مربوط نشان می دهد که سکونت در این تپه مربوط به دوره های پس از متروک شدن شهر سوخته

است.

شواهد کم خونی روی جمجمه این کودک باقی مانده و نشان می‌دهد که به علت عواملی که هنوز شناخته نشده، کم خونی بسیار وخیمی جان کودک را گرفته است.

تپه طالب خان که در ۱۵ کیلومتری شهر سوخته قرار دارد ، ظاهرا یک تپه اقماری در محدوده شهر سوخته است.



قلعه تیمور زابل :

قلعه ای است در بخش شهرکی و نارویی و در ۲۷ کیلومتری زابل واقع است این قلعه به دوره اشکانی - ساسانی منسوب است .



### مجموعه های تپه های تخت عدالت شاه

مجموعه های تپه های تخت عدالت شاه مربوط به سده های میانه دوران های تاریخی پس از اسلام است و در شهرستان زابل بخش میانکنگی روستای تخت عدالت شاه واقع شده و این اثر در تاریخ ۷ مهر ۱۳۸۱ با شماره ثبت ۶۴۹۱ به عنوان یکی از آثار ملی ایران به ثبت رسید .

### تپه های بی بی دوست :

در فاصله دو کیلومتری قلعه تپه مجموعه ای از آثار دوران اسلامی وجود دارد که دامنه و گستره این آثار تا زیارتگاه بی بی دوست ادامه پیدا می کنند . این آثار و باقی مانده های خرابه های موجود بدون شک متعلق به دوران اسلامی منطقه هستند و به شدت آسیب دیده و فرسوده شده اند . برخی از آثار معماری به روشنی نشان دهنده وجود برجهای دفاعی گوناگون است که به عبارت دیگر می تواند به این معنا باشد که در دوران اسلامی شاید از دوره صفاریان به بعد ، منطقه مرتب مورد تعدی و تهاجم بوده است و اهالی برای دفاع از خود مجبور به ساختن برج و حصار بوده اند گفته می شود که در این منطقه سرعت وزش باد بیشتر از هر جای دیگر ایران است و همین سرعت وزش باد باعث تخریب شدید آثار موجود در اینجا شده است . سفالهای بی بی دوست از نوع سفال لعابدار دوران اسلامی است .

پای رخس رستم :

حدود دو کیلومتری جنوب غربی حوضدار آثاری در روی یک برجستگی به بلندی ۶ متر وجود دارد که به شکل یک تراس قرار گرفته است . بقایای آثار دیگری که از خشت ساخته شده است نیز در همین جا دیده می شود . سفال این محوطه ازدوران ساسانی و اسلامی است .

تپه آتش :

دوران آغاز تاریخی و هزاره سوم پیش از میلاد

تپه های ( تاسوکی ) :

دوران آغاز تاریخی و هزاره سوم پیش از میلاد

تپه دش :

محل کوره های پخت سفال متعلق به دوران آغاز تاریخی و هزاره سوم پیش از میلاد .

تپه رندان یا رنده :

حدود ۸ کیلومتری شمال بی بی دوست و در باتلاقهای حاصله از سیلهای رود پریان ، تپه کم ارتفاع رندان قرار دارد . در این جا باقی مانده هایی از یک قلعه چهار گوش دیده می شود که با نام قلعه رندان یا رنده نامیده می شود . در هر گوشه از زاویه های چهار گانه این قلعه توده های گل و خشت بسیاری دیده می شود که به احتمال زیاد بقایای برجهای دفاعی قلعه بوده اند .

## قلعه سکوهه یا سه کوهه یا سکوه:

روستای سه کوهه یکی از آبادی های بسیار قدیمی سیستان و مربوط به دوران قاجار است که در ۳۰ کیلومتری جنوب غربی زابل واقع شده است که این قلعه برفراز بلندی موجود در آن ساخته شده است.

بنای اصلی آن از سه قسمت به هم پیوسته ارگ جنوبی ، ارگ شمالی و ارگ میدانی تشکیل شده است .

### ارگ جنوبی :

شامل یک حیاط مرکزی با مجموعه ای از اتاق ها در اطراف و یک ایوان بلند و باریک در ضلع شمالی می باشد ومتعلق به حاکم آن زمان بوده است .

### ارگ شمالی :

این قسمت معروف به فلک سر ( ملک سار ) است و از وسعت کمتری نسبت به ارگ جنوبی برخوردار است . این قسمت استراحتگاه حاکم و همراه او بوده است .نمای بیرونی چند ضلعی و تمام سطح گنبد و طاق های آن پوشیده است.

### ارگ میدانی (میدان مرکزی):

قلعه نسبتا بزرگی است که حد فاصل ارگ جنوبی و ارگ شمالی است و در داخل آن اتاق هایی وجود دارد که جایگاه خادمان و محافظان حاکم بوده است .

ویژگی معماری : مصالح مورد استفاده از کاهگل ، خشت خام و ملاطهای گچ و خاک می باشد .

### ویژگی مهم :

- مرکز برافراشتن پرچم ایران در مبارزات با استعمار انگلیس در منطقه
- آخرین حاکم سیستان در دوران قاجاریه
- ثبت شواهد باستان شناسان مبنی بر ادامه روند تکامل معماری در منطقه





سه کوهه



قلعه سه کوهه شهرستان زابل دوره ساسانیان

## قلعه رستم :

قلعه رستم در ۷۰ کیلومتری جنوب غربی شهر زابل قرار دارد و در حال حاضر در اثر عوامل جوی به ویرانه ای تبدیل شده است و چهار برج و دروازه ورودی آن قابل مشاهده است البته اسکلت بندی بسیاری از بناهای آن از جمله طاق ها و آب انبار پا برجاست و احتمال داده می شود چهارصد و تا پانصد سال پیش متروک گردیده است . علاوه بر عامل مذکور تغییر مسیر رودخانه هیرمند نیز سبب خرابی آن شده است در این قلعه تا کنون کاوش باستان شناسی علمی صورت نپذیرفته اما تکه های سفال لعابدار و بدون لعاب ریخته شده حکایت از تاریخ طولانی دارد .

در حال حاضر نمای خشت و گلی آن و عظمت آن در بیابان منظره ای زیبا به وجود آورده است که چشم هر بیننده ای را به خود جلب می کند .

قلعه رستم بنایی وسیع و مربوط به دوران اسلامی است در این منطقه بقایای یک شهر باستانی با آجر کاری و ساختمان های متعدد و سر در ورودی ، برج نگهبانی و ۱۵ برج دفاعی است .

این قلعه بزرگترین قلعه دوران اسلامی در این منطقه و عظمت آن جنبه افسانه ای و نسبت دادن آن به نام آورترین شخصیت سیستان یعنی رستم شاهنامه است . مجموعه ای حدود ۱۵ تپه مربوط به پیش از تاریخ نیز در این منطقه وجود دارد . باستان شناسان تعدادی سکه نقره مربوط به پوراندخت پاشاده ساسانی در این منطقه کشف کرده اند .





قلعه رستم

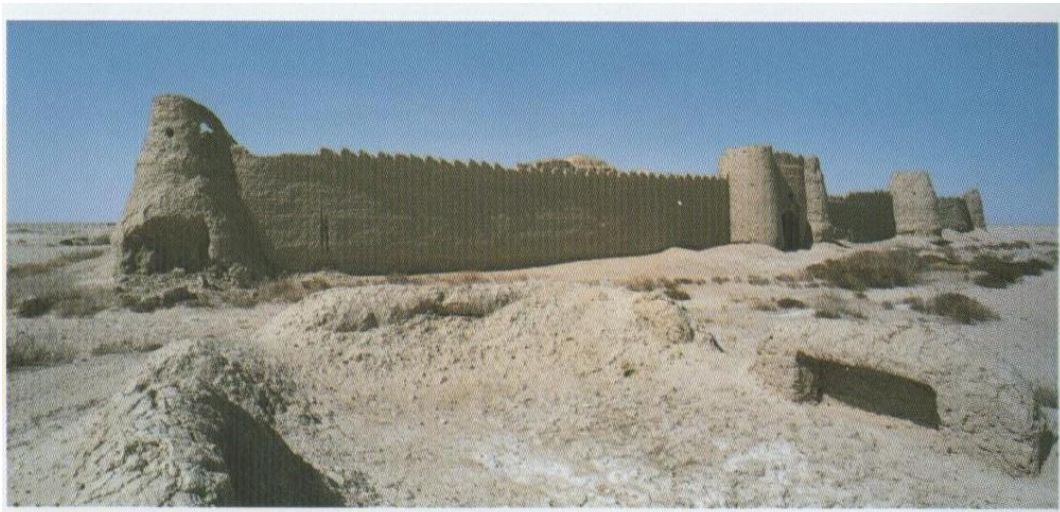


دروازه ی شهر رستم

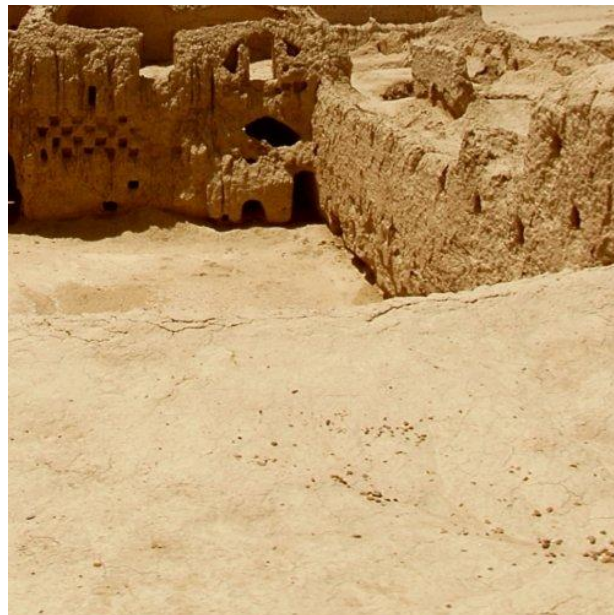




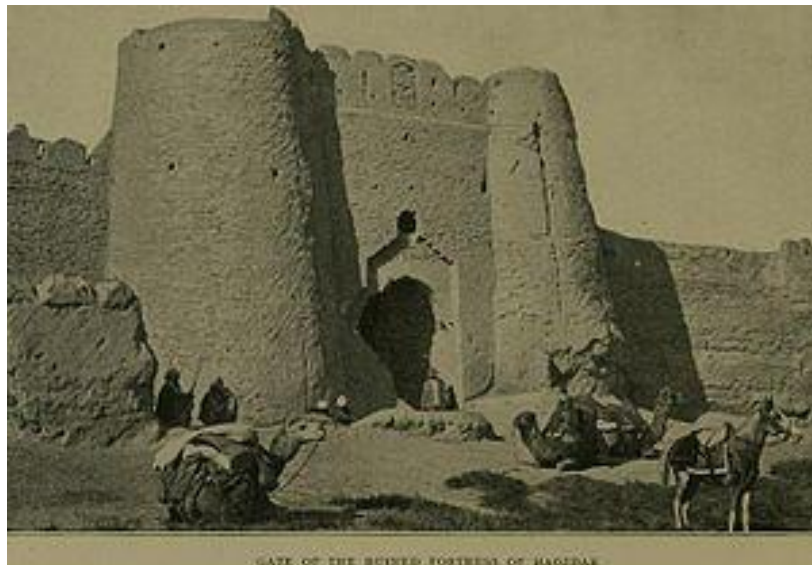
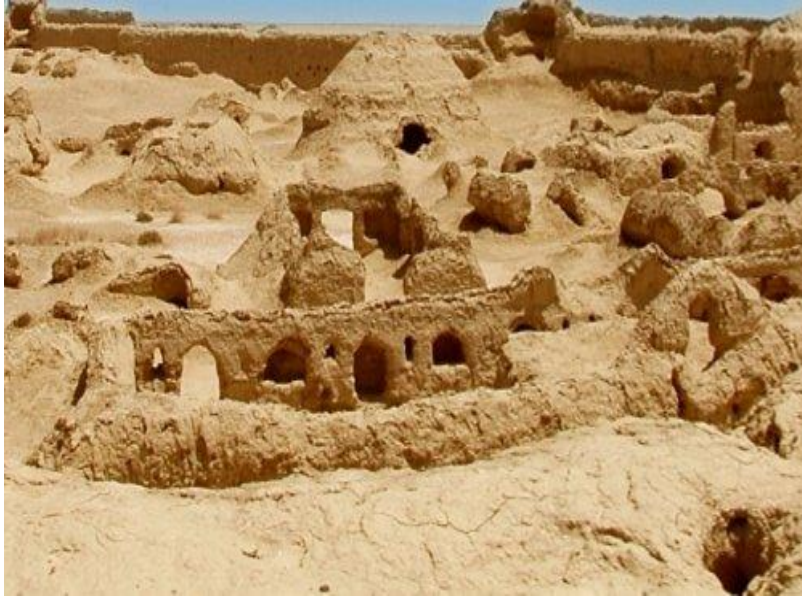
شهر رستم و خانه ی رستم در ارگ











GATE OF THE RUINED FORTRESS OF HAGIDAE



## قلعه ترقون:

قلعه ترقون یکی از هفت قلعه دلتای جنوبی هیرمند است که در روزگاران کهن بنا گردید مردم محل آن را زادگاه رستم می پندارند قلعه ترقون که ظاهرا در سال ۸۷۵ ه. ق به دستور تیمور لنگ منهدم شد همیشه آباد بوده واز قلعه های مهم سیستان به شمار رفته است . در وسط جزیره ترقون و شیب شمالی آن شاخه ای از رود بیابان جریان داشت که آثار آن موجود است .

شاخه ی مزبور انتهای شمال خاوری قلعه ی دیگری بود که از باختر آن گذشته به دره ای بزرگ ممتد می شده است . این نقطه اتصال در خاور محلی بود که در انتهای جلوی دشت میدان زرخیزی را در بر می گرفت و بدین ترتیب ناحیه ترقون را از " گنا " در باختر ترقون جدا می کند .



خرابه های قلعه ی ترقون



## قلعه چپو :

قلعه چپو در شمال خاور نادعلی ( کی = زرنج ) (هم اکنون در افغانستان) و جنوب خاوری قلعه بلان واقع است . دیوارهای آن فروریخته و به صورت تپه درآمد اند و تنها یک دروازه آن هویدا است . این قلعه از خشت خام و مقدار کمی آجر پخته ساخته شده است .

کاخ میانی قلعه ای که از اطراف احاطه شده معدوم گردیده و به صورت تلی به ارتفاع ۱۵ متر درآمد است در ضلع باختری قلعه چپو آثار دو ساختمان دیده می شود . پیرامون این ساختمان ها تپه های زیادی وجود دارد

## قلعه سام :

قلعه سام در ۲۸ کیلومتری جاده زاهدان- زابل واقع شده و همانند دوزنقه نامنظم است طول قلعه از خاور به باختر ۳۷۶ متر و از جنوب به شمال ۱۹۶ متر است . این قلعه دارای دو دروازه شمالی و جنوبی است که هر کدام دارای دو برج نگهبانی است

مجموعه برج های آن بالغ بر ۳۶ است که دور قلعه قرار دارند . ۹ برج آن بزرگ و در گوشه های قلعه و ۲۷ برج آن کوچک و در پیرامون قلعه واقع شده اند . قلعه سام از گل دولایه بنا گردیده و مربوط به دوران اشکانی است . این قلعه به نام جد رستم بنا گردیده ، پس از تغییر مسیر رودخانه هیرمند با سیل و فشار آب ویران شد .

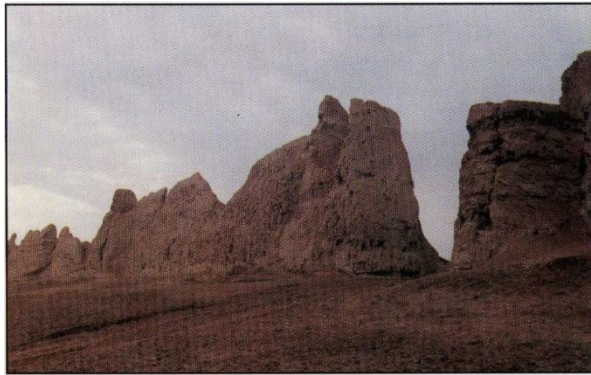
این قلعه در ۴ کیلومتری سکوهه قرار دارد شکل قلعه مستطیل شکل است و دارای دیوارهای پهن و بزرگ و خشتی و گلی و همچنین دارای دروازه و برج های متعدد است .

کلنل تیت انگلیسی و والتر سرویس آمریکایی از این قلعه بازدید کرده اند. به گفته کلنل تیت در سده نوزدهم نهری از نزدیک این قلعه جاری و به طرف دهکده ورمال ادامه داشته است . بر اثر کاوش باستان شناسان در طبقه زیرین این بنا نوشته ای یونانی متعلق به دوران پارت ها کشف شده است . طبقه بالایی این بنا متعلق به دوران ساسانی است .

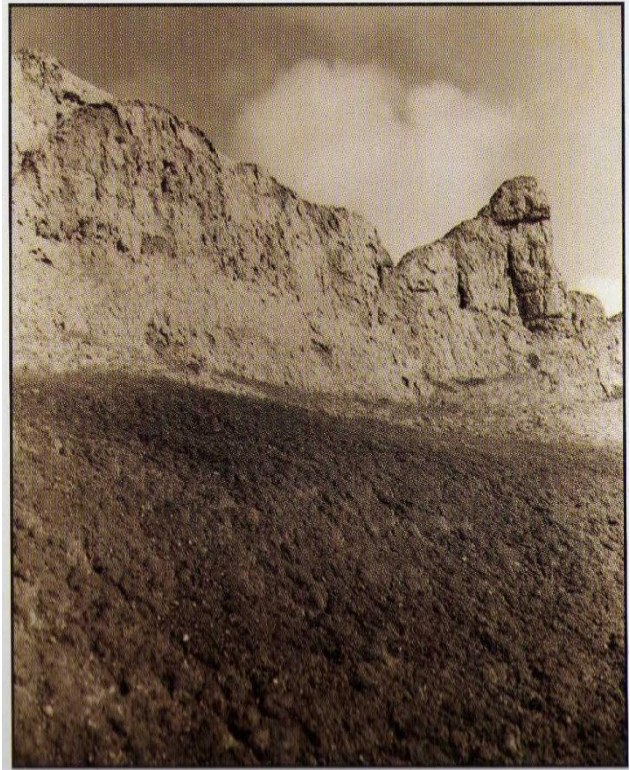




۲۸- دروازه قلعه سام



۲۹- قلعه سام



۳۰- دیوار و برج دروازه قلعه سام



۲۶- عکس هوایی قلعه سام





## قلعه مچی:

در ناحیه ی حوضدار در ۶۰ کیلومتری جنوبغربی شهرستان زابل حد فاصل شهر سوخته و تاسوکی در سمت راست جاده زابل به زاهدان در مختصات ۳۰..۴۵ عرض شمالی و ۶۱ درجه و ۲۵ دقیقه طول شرقی قرار گرفته است .  
تاریخچه ی بنا : آغاز حیات منطقه از اواخر دوره ساسانی شروع و در زمان صفوی به اوج می رسد .  
مشخصات بنا : این بنا از جمله بناهای دارای پلان دو ایوانی می باشد فرم کلی بنا به صورت تقریباً مربع می باشد در ساخت بنا تماما از خشت و گل استفاده شده است و به دو قسمت تقسیم می شود :

۱. بنای اصلی قلعه یا کاخ

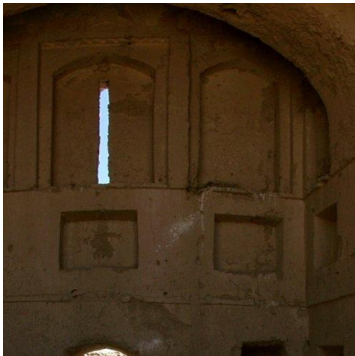
۲. معماری الحاقی خارجی بنا

### عوامل تزئین شده و نوع آنها :

با توجه به اینکه تنها مصالح معماری بکار رفته در بنا خشت و گل می باشد تزئینات ساده ای نیز با استفاده از این مصالح ایجاد شده که می توان به تزئینات خشتی چلیپا شکل نمای خارجی با تزئینات نیم ستونهای گلی در نمای خارجی ایوانهای شمالی و جنوبی قلعه اشاره نمود .

این قلعه و بناهای وابسته به آن در سه کیلومتری شرق حوضدار سیستان و ۶ کیلومتری شهر سوخته و ۷۰ کیلومتری جنوبغربی زابل قرار دارد . این قلعه مقر و کاخ خاندان رئیسی ، فرمانرویان جنوبی سیستان می باشد که از خشت و گل ساخته شده است . ارتفاع ایوان شمالی این قلعه از زمین ۱۰ متر و دهانه آن ۵/۷ متر پهنا دارد . در این منطقه باقی مانده یک آسیاب بادی نیز وجود دارد که نمونه های آن در دوران اسلامی و در تمام نقاط سیستان وجود داشته است .  
در جنوبغربی این قلعه و به فاصله ۳ کیلومتری آن تعدادی تپه کوچک وجود دارد که سفال های کشف شده مربوط به دوران پیش از تاریخ است . در این منطقه کتیبه ای از سال ۱۱۳۰ هجری قمری ( ۱۷۱۷ میلادی ) مربوط به میر جعفر خان کشف شده است .

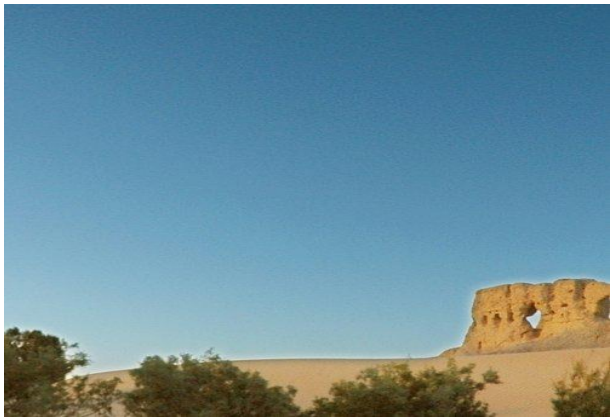
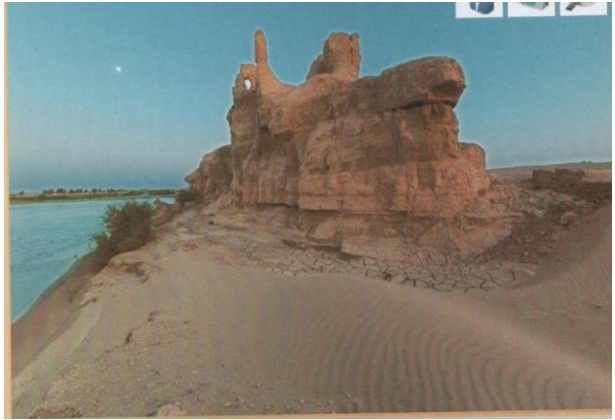
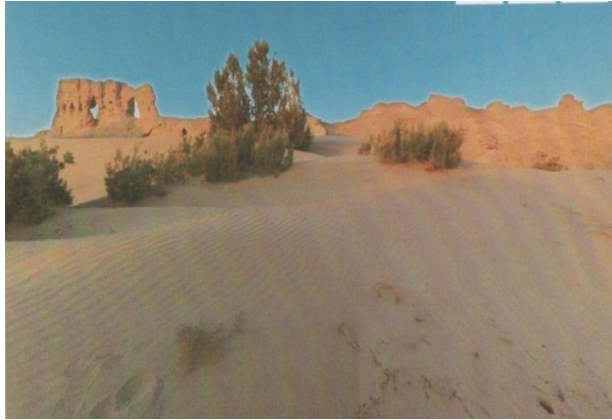






### آتشگاه و قلعه کله کنگ :

این مکان باستانی که به دوره اشکانی ، ساسانی بر میگردد ، یکی از ۳ آتشگاه فعال و بزرگ شرق ایران در زمان زرتشت بوده است در فهرست آثار ملی به ثبت رسیده منطقه مسکونی زرتشتیان بوده است که نیاز به پژوهش باستان شناسی وسیع دارد. قلعه کله کنگ که در روستای کله کنگ قرار گرفته است از آثار شاخص شهرستان زهک می باشد که محل سکونت خوانین نارویی در این منطقه بوده است معماری زیبا برگرفته از ویژگیهای بومی و شهری با مصالح چینه ، خشت و گل در ۴ سال قبل سکونتگاه خوانین منطقه بوده است .



## قلعه کهک کهزاد :

قلعه کهک کهزاد این قلعه و دژ نظامی در نزدیکی رودخانه هیرمند سیستان و در ۴۰ کیلومتری جنوبشرقی زابل قرار دارد که شرقی ترین مرز مشترک ایران و افغانستان است .

### آثار معماری

عناصر اصلی شامل ساختمان مرکزی ، برج و باروی قلعه است ساختمان مرکزی آن در ضلع شمالی قرار دارد و اتاق های آن در دوطبقه است قلعه مذکور با توجه به نوع ساخت و با در نظر گرفتن موقعیت استراتژیکی به یک دژ نظامی شبیه است .

ذوالفقار کرمانی در کتاب جغرافیای نیمروز می نویسد : این قلعه در روی تپه واقع شده است و این قلعه را حشمت الملک جهت حافظ و حراست بند ( سد ) سیستان ساخته است .

## • داستان کک کهزاد

قلعه کک کهزاد یکی از دو قلعه ای میباشد که بر فراز کوهی کوچک قرار دارد. قلعه دیگر را مردم به دختر کک نسبت داده اند . این دو قلعه توسط پل متحرکی بهم وصل می شده.

ظاهرا **کک (KOK)** مرد جنگ آور ولی راه زنی بود ، که زال پادشاه زابلستان ، از دستش به ستوه آمده بود و برای آنکه راه های تجاری ، مخصوصا راه زابلستان و هندوستان ، از دست او در امان باشد، زال باژ(باج) هنگفتی متقبل شده بود. تا آنکه رستم فرزند وی بدنیا آمد و زال تا دوازده سالگی رستم را از داستان کک کهزاد بی خبر گذاشت. اما رستم روزی در بازارهای نیمروز می گذشت که ناگاه اسم کک را از زبان مردم شنید و با اطلاع از موضوع و با یاری کشواد و میلاد به عزم رزم با کک کمر بست و همان شب پنهانی از شهر بیرون رفت و سرانجام کک را که مردی نیرومند و رزم آور بود با برادرزاده اش بهزاد از پای در آورد. از همینجا بود که شهرت و آوازه رستم آغاز شد.

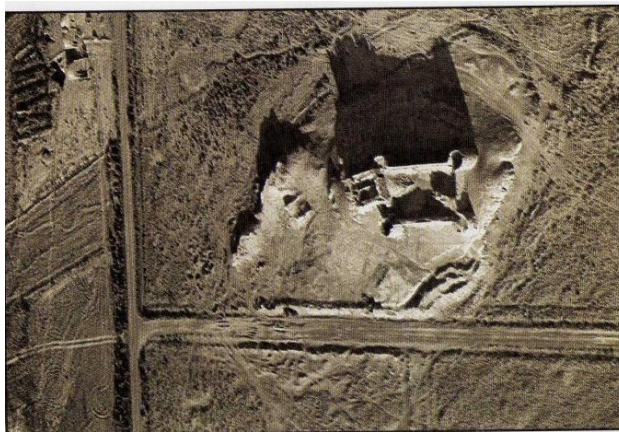
داستان کک کهزاد را فردی ناشناس که گفته میشود مربوط به زمان مغولان بوده است در قالب شعر و به



تقلید از شاهنامه به نظم در آورده است و شامل تقریباً هفتصد بیت میباشد و نوعی حماسه محسوب میشود .

ابیات آغازین این داستان :

چنین گفت دهقان دانش پژوه \_ / \_ مراین داستان را ز پیشین گروه  
به نزدیک زابل به سه روزه را \_ / \_ یکی کوه بد سر کشیده بمه  
یکی قلعه بالای آن کوه بود \_ / \_ که آن حصن از مردم انبوه بود  
مر آن حصن را نام ((مرباد)) بود \_ / \_ ازو جان نابخردان شاد بود  
بدژ در یکی زورمند جای داشت \_ / \_ که در رزم با اژدها پای داشت  
وی را نام بودی ((کک کهزاد)) \_ / \_ بگیتی بسی رزم بودش بیاد  
نریمان نتابد با او بجنگ \_ / \_ که در جنگ رفتی همیشه "بگنگ"  
چنان بود که هر سال ده چرم گاو \_ / \_ پر از زر گرفتی همی باژو ساو  
همیداد این باژ را زال زر \_ / \_ دگر مه بمه هدیه ها بی ثمر  
که در زابلستان نبندد راه \_ / \_ زند تا در هندوان با سپاه

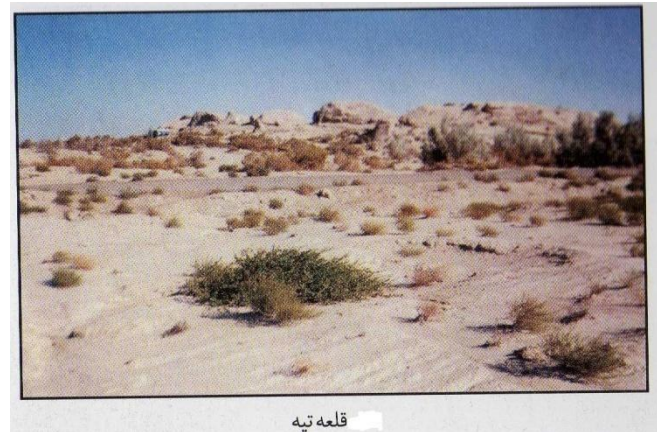


۳۶- قلعه‌ای در کوهک



## قلعه تپه:

قلعه تپه ، تپه ای تقریباً گرد و مرتفع در منطقه بی بی دوست و نزدیک به زاهدان کهنه است که دیوارهای خشتی آن را محصور کرده است . این دیوارها حدود ۳۰ متر ارتفاع دارد از آثار کشف شده می توان به سفال های نخودی و قرمز و تعدادی سفال لعاب دار اشاره نمود . با توجه به این آثار چنین استنباط می شود که این آثار مربوط به دوره ساسانی می باشد . سفال های کشف شده شبیه سفال های کشف شده در کوه خواجه و تپه شهرستان می باشد . معروفترین باستان شناسانی که در این منطقه کاوش کرده است می توان به امبرتو شرآتوی ایتالیایی اشاره نمود.



## قلعه رامرود:

قلعه رامرود این قلعه در ۹۵ کیلومتری جنوبغربی شهرستان زابل و در محدوده تاسوکی قرار دارد .

### پیشینه تاریخی

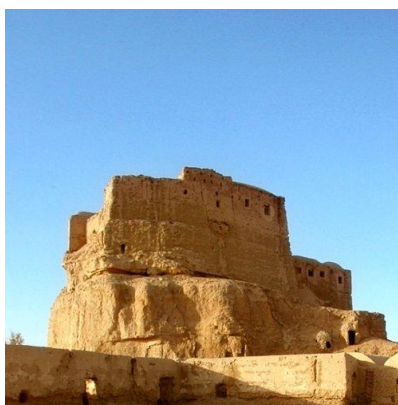
محمد اعظم سیستانی در کتاب سیستان بعد از اسلام ، در مورد قلعه آورده است قلعه فرخ قلعه ترقون خرابه های کندرک در امتداد قلعه رامرود و آثار تاریخی آن متعلق به بعد از دوره تیمور میباشد .

در این منطقه وجود سفال های دوره ایلخانی و دوره تیموری و همچنین کشف چینی های آبی ، سفید و ظروف زرین فام دوره صفوی نشان از آبادی این منطقه در آن زمان را دارد .

### معماری

این قلعه به صورت چند ضلعی نامنظم می باشد و مجموعه اصلی قلعه از دو قسمت تشکیل شده که دور تا دور هر یک را برج و باروی در بر گرفته است. قسمت مرکزی و شمالغربی قلعه شامل یک محوطه بزرگ و رواق هایی با قوس هلالی در مجاور حصار قلعه وجود دارد.

در قسمت جنوبغربی آثار سه واحد کوزه پزی به صورت پراکنده دیده می شود در بخش شرقی قلعه، دو ساختمان منفرد وجود دارد که از لحاظ معماری با اهمیت است. یکی از این گنبد ساختمان ها از خارج با نقشه هشت ضلعی و از داخل گنبد چلیپایی می باشد.



### تپه های ژاله ای :

به فاصله ۵/۵ کیلومتری جنوب شرق زابل در سه راه جاده زابل به زهک در طول جغرافیایی ۲۴.۳۱ و عرض جغرافیایی ۴۸/۳ ۳۲ ۶۱ قرار گفته است.

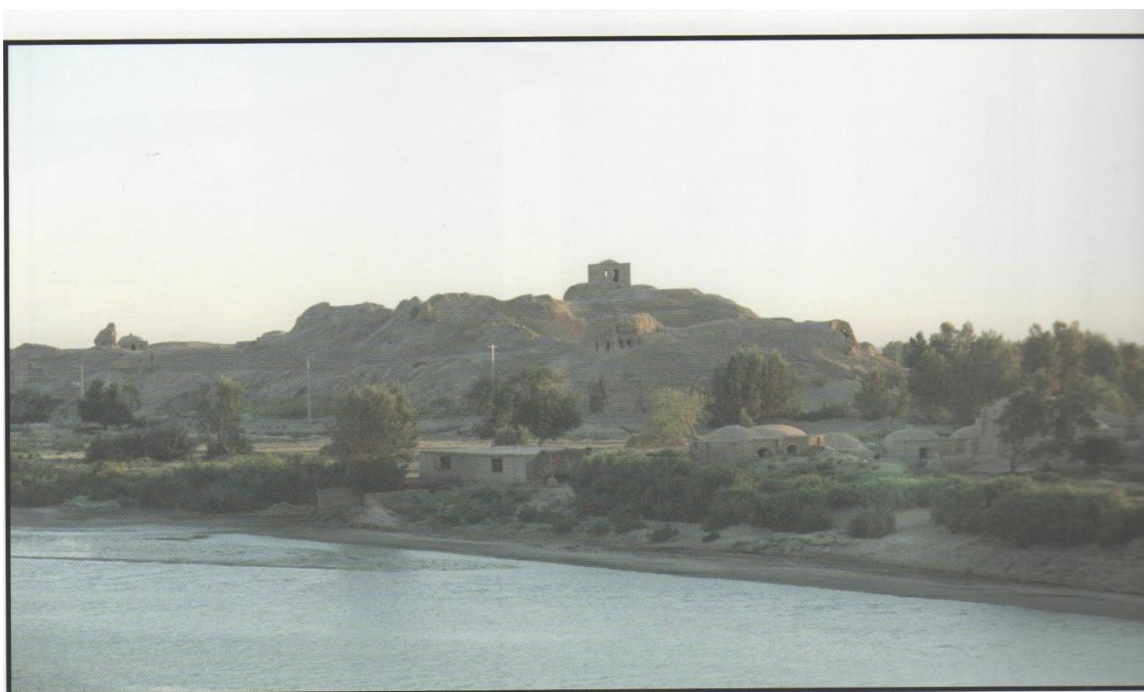
تپه های ژاله ای شامل تپه های مشخص با ارتفاع بیش از ۲ متر از سطح زمینهای اطراف می باشد تپه های شماره ۱ و با وسعت در حدود ۵۰\*۱۲۰ متر در شمال تپه های ۲ و ۳ در شمال محوطه ژاله ای قرار دارد بر روی این تپه سفالهایی با لعاب سبز و سفید و نیز یک قطعه سفال کتیبه دار مشاهده شده است که به خط کوفی تزیین شده است. و شیوه تزیین آن شیوه زیر رنگ یا زیر لعاب است.

ارتفاع این تپه ۵۰۰ متر از سطح دریا است و در مسیر جاده انحرافی خاکی از جاده اصلی زابل زهک قرار دارد شکل این تپه بیضی شکل است و تپه های کوچکتری در اطرافش به چشم می خورد تپه های ژاله ای ( ۲ ) هم در قسمت شرق تپه ( ۱ ) واقع شده است و روی آن آثار و بقایای معماری دیده می شود که از خشت است و احتمالا مربوط به دوره های جدید تر می

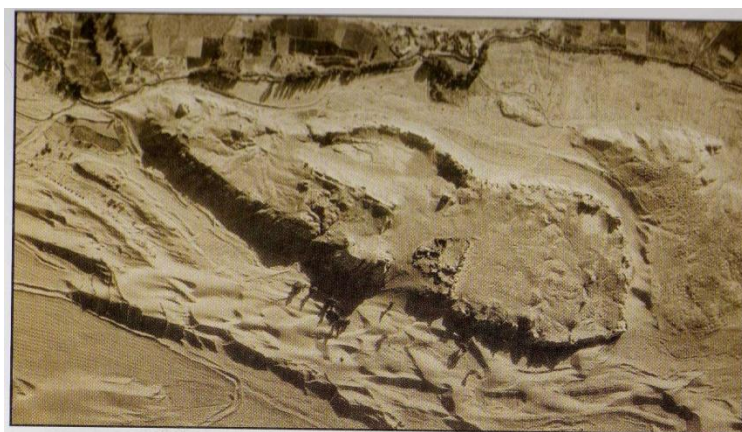
باشد روی این تپه نیز آجرهای مستطیلی شکل به ضخامت حدود ۵ الی ۶ سانتی متر است و وسعت این تپه هم در حدود ۱۵\*۲۰ متر می باشد و در فاصله ۳۵۰ متری تپه شماره ( ۱ ) قرار دارد بر روی این تپه نیز آثار و بقایای فرهنگی از جمله سفالایی با لعاب سفید و سبز و نخودی و قرمز ساده به چشم می خورد .

ویژگی اثر : وجود تکه سفال کتیبه دار خط کوفی و نیز سفال شاخص قرون اولیه

تپه شهرستان:



شکل ۱۳. سیستان. تپه شهرستان در کنار رود سیستان



تپه شهرستان

## مسجد شاه علی :

این مسجد در سال ۸۴۷ هجری به امر ملک شمس الدین علی ساخته شده است . از آنچه که به رضا و رغبت به زیارتگاه اهدا شده دو لوح حکاکی شده است که به اواسط قرن نهم هجری تعلق دارند و حکاکی جالبی بر روی آنها صورت گرفته است طبق ترجمه آقای « ا.ج.ایلس » از کارشناسان معروف موزه بریتانیا یکی از دو لوحی است که نشان می دهد بنا توسط فردی از خاندان ملوک سیستان به نام « شاه علی » احداث شده است و لوح دیگر یادبود وفات « امیر غیاث الدین محمد کیانی » سرکرده شاخه کوچکی از خاندان ملوک سیستان بوده است.