

فصل ۱۵

دهانه غلامان

(دروازه بردگان)

شهری هخامنشی در سیستان



دهانه غلامان ، شهری باستانی در ۲ کیلومتری روستای قلعه نو و ۴۲ کیلومتری شهر زابل قرار دارد .

شناسه

خرابه ها و آثار بناهای این شهر در محوطه ای به طول تقریبی ۴ تا ۵ کیلومتر واقع شده است . این شهر را باستان شناسان ایتالیایی در سال ۱۹۶۰ میلادی کشف و از سال ۱۹۶۲ تا ۱۹۶۵ میلادی این محل را حفاری کردند . دهانه غلامان دارای ساختمان های بزرگ عمومی ، معبد ، محله های مسکونی ، خیابان ، آبراهه ، محله های نظامی و صنعتی می باشد . این شهر تنها مکان باستانی دوران هخامنشیان است که حاکمیت ایران را بر نواحی شرقی به خوبی نشان می دهد .

نام واقعی

درکتیبه های هخامنشی ، بیستون ، تخت جمشید و نقش رستم از این شهر به نام «زرک» یا «زرنکای» یاد شده است .

معماری

با توجه به وزش بادهای معروف ۱۲۰ روزه سیستان که همواره از شمال غرب به جنوب شرق می وزد ، درهای ورودی کلیه خانه های این شهر در ضلع جنوبی ساختمان قرار دارد . این شهر دارای برج و بارو نمی باشد که در حقیقت ثبات امنیت در آن روزگار را بیان می کند . باستان شناسان ، یکی از عوامل اصلی متروک شدن این شهر را ، خشک شدن ناگهانی بستر رودخانه هیرمند می دانند .

جای جای منطقه سیستان با توجه به تمدن کهن و دیرینه اش از اهمیت قابل توجهی برخوردار است .

شهر دهانه غلامان در عهد هخامنشی و زمانی که در بستر هیرمند آب جریان داشته از اهمیت و عظمتی شگرف برخوردار بوده است .

این شهر هخامنشی دارای بخش های مختلف شامل صنعتی ، مسکونی ، عمومی ، مذهبی ، و بخش حاکم نشین است که از لحاظ مطالعات باستان شناختی و تاریخی از دوران هخامنشی است که در آن به روشنی می توان انواع خانه های شخصی مردم را در کنار ساختمان های دولتی ، اجتماعی و مذهبی مشاهده کرد .

محله های مسکونی ، ساختمان های بزرگ عمومی ، معبد ، خزانه شهر ، محله صنعتی و نظامی که در مساحت یکصد هکتاری این محوطه ارزشمند جای گرفته اند بیانگر جایگاه مهم شهر دهانه غلامان در سده های ۵ و ۶ پیش از میلاد است.

دهانه غلامان از نادرترین محوطه های باستانی فلات ایران بشمار می رود که اطلاعات مفیدی درباره آیین های پرستش را در خود جای داده است .

معماری رسمی هخامنشی و همچنین چگونگی تاثیر پذیری از معماری محلی و تاثیر از وضع آب و هوایی در ترکیب ساختمانی شهر در آن جمع شده است .

به اعتقاد کارشناسان ، شهر دهانه غلامان عمر کوتاهی بین ۱۵۰ تا ۲۰۰ سال در سده های ششم و پنجم پیش از میلاد داشته و با توجه به این که نسبت به طراحی آن اهدافی خاص در نظر بوده از دیگر محوطه های باستانی متمایز است . نبود برج و بارو و دیوارهای دفاعی و قلعه و نیز نبود لایه های گوناگون استقراری و آثار منقول یا غیر منقول بیانگر عمر کوتاه این شهر است .

گرچه نام اصلی این شهر بطور قطع مشخص نشده اما پژوهش های کارشناسان و محققان نشان می دهد که دهانه غلامان برای مدت کوتاهی مرکز سیاسی ، اداری و اجتماعی در این منطقه محسوب می شده است . دهانه غلامان نام جدید این شهر است که از تنگه ای طبیعی با همین نام گرفته شده و وجه تسمیه آن به خوبی روشن نیست .

ظاهرا چون دهانه یا تنگه مذکور یکی از راه های ورودی به داخل فلات بوده و در دو سده گذشته برده فروشان ، غلامان را برای فروش از طریق این تنگه به خاک ایران وارد می کرده اند به این نام معروف شده است .

همچنین با توجه به فقدان هرگونه شی قابل توجه و تمیز و خالی بودن محوطه های حفاری شده در دهانه غلامان از بقایای سکونت می توان نتیجه گرفت که تخلیه شهر با نظم و ترتیب بوده و عامل خارجی چون جنگ و جدال یا آتش سوزی در آن نقش نداشته است .

کشف آثار نقاشی

کشف دو نمونه آثار نقاشی بی نظیر بر روی دیوار یکی از اتاق های شهر هخامنشی دهانه غلامان باستان شناسان را شگفت زده کرد .

درنخستین اثر نقاشی کشف شده ، صحنه ای از شکار به تصویر کشیده شده که طی آن یک نفر که احتمال می رود حاکم و یا امیری باشد برکالسکه ای مکعب شکل که توسط یک اسب قوی هیکل کشیده می شود سوار است و با تیروکمان در حال

تعقیب گزار بزرگی است . یک نیزه به پشت گراز اصابت کرده و تیری نیز در نزدیکی محل نیزه فرود آمده و سوار با تیر و کمان خود در حال رها کردن تیر بعدی است .

ظاهرا سوار دارای کلاه و یا نوعی تاج قرمز رنگ است که به علت فرسودگی نقاشی ، کاملا مشخص نیست . این نقاشی در ارتفاع حدود ۹۰ سانتیمتری از کف زمین و در ابعاد ۱۲۰*۳۵ سانتیمتر با رنگ سیاه بر دیوارهای یکی از اتاق های شهر دهانه غلامان نقش بسته و با نقاط سفید رنگی نیز تزیین شده است.

گفته می شود این اثر نقاشی شباهت زیادی به اثر مهر استوانه ای داریوش بزرگ در شهر تب در مصر دارد که هم اکنون در موزه انگلیس نگهداری می شود .

در دومین نمونه نقاشی مکشوفه ، اثری بصورت کنده کاری شده بر بالای یک درگاهی و زیر سقف یک اتاق در ابعاد ۴۰*۵۰ سانتیمتر نقش بسته است . در این تصویر که یک حیوان به احتمال زیاد اسب است روبروی پلکانی ایستاده و به نظر می رسد که قصد بالا رفتن از این پله ها را دارد . پلکان مذکور به ساختمانی منتهی می شود که تصویر یک انسان نیز بالای آن نقش بسته و احتمال می رود یک شاه نشین باشد.

باستان شناسان احتمال می دهند که فردی پس از مشاهده بنای تخت جمشید ، قصد توصیف آن را داشته و از این رو به ساده ترین شکل ممکن وبا استفاده از یک قلم نوک تیز این صحنه را بر روی دیوار کنده است .



آثار موجود در دهانه غلامان در روی یک سلسله بلندی های طبیعی به درازای ۱/۵ کیلومتر و پهنای ۳۰۰ تا ۸۰۰ متر در کنار بقایای دلتای قدیمی و خشک سنارود واقع شده است . در روی سطح زمین های شهر دهانه غلامان بقایای آثار مادی

فرهنگی و به خصوص سفال دیده نمی شود و تنها در برخی موارد استثنایی نمونه های فرسوده و شکسته سفالی که به سبب فرسایش زیاد غیر قابل تشخیص می باشند به صورت پراکنده در سطح شهر پیدا می شود .

با توجه به ابعاد بناها و گستردگی آنان در سطح شهر ؛ مشخص است که شهر اصلی و اولیه گسترده تر از آنی بوده که امروزه دیده می شود . پیمایش در سطح زمین و آزمایش بقایای ساختمان ها ؛ بزرگی و استحکام آنها ؛ نشان از وجود شهر بزرگی می دهند که به خاطر فرسایش ناشی از وزش بادهای شدید و طوفان های شن از بین رفته است . بقایای موجود این شهر از دو گروه ساختمان اصلی و تعدادی بناهای منفرد ترکیب شده است . یک قسمت شهر در بخش غربی و در درازای آبراهه ای که شن های متحرک آن را پر کرده اند قرار داشته و بخش دیگر یعنی قسمت شرقی شهر به دو بخش برابر تقسیم می شد و آثار آن تاجائی که به نام قبر زرتشت خوانده می شود ادامه داشته است . در این دو بخش تعداد ۲۷ بنای قابل تشخیص وجود دارد . این بناها چه از نظر بزرگی اندازه و چه از نظر نقشه و ترکیب اتاق ها و سایر اجزای معماری قابل توجهند . این ساختمان ها دارای کاربرد همگانی ؛ مذهبی و اجتماعی بوده اند . بناهای متوسط و کوچک و سکونتی شهر در محله مسکونی و غرب ساختمان شماره ۳ قرار دارند .

در بخش جنوبی و در فاصله حدود ۲ کیلومتری شهر ؛ آثار و بقایای بنای بزرگی وجود دارد که از آن با نام بنای نظامی یا پادگان نامبرده شده است . دیوارهای بزرگ و حجیم این بنای بزرگ مربع شکل ؛ تقریباً ۲۰۰ متر درازا و حدود ۳ الی ۴ متر پهنا دارند .

در بنای ساختمان های دهانه غلامان دقت زیادی به کار برده شده است . بناها در ردیف های نسبتاً منظمی ساخته شده اند و به دلیل وزش باد های ۱۲۰ روزه که همواره از شمال غربی به سوی جنوب شرقی می وزند ؛ درهای ورودی کلیه آنها یا در ضلع جنوبی ساختمان ها قرار دارند و یا در مقابل آنها بادشکنی تعبیه شده است . دیوارهای اصلی ساختمان ها با خشت های مستحکم بنا شده و اتاق ها دارای سقف های هلالی شکل و راست گوشه هستند و از قواعد معماری و زیبایی پیروی می کنند .

شهر دهانه غلامان عمر بسیار کوتاهی بین ۱۵۰ تا ۲۰۰ در سده های ۶ و ۵ پیش از میلاد داشته است . از آنجایی که این شهر با برنامه ریزی پیش بینی شده و نقشه قبلی و اهداف خاصی بنا شده نمونه قابل توجهی برای مطالعه روند تاریخ شهر سازی در ایران دوران تاریخی به شمار می رود تاکنون هیچ کتیبه و یا نوشته ای از این شهر به دست نیامده تا نام باستانی

شهر با قاطعیت اعلام شود. اما پژوهش های ایران شناسان نشان داده که این جا حداقل برای مدت کوتاهی مرکز سیاسی، اداری و اجتماعی و یا به سخن دیگر پایتخت درانگیانا یا درانجانای هخامنشی بوده و مطابق با زرنگاری کتیبه های به جا مانده این سلسله شهر زرین کنزیاس و ایزیدور خاراکسی مورخان یونانی بوده است. شهر دهانه غلامان با همان سرعتی که به وجود آمده از بین رفته است.

عدم وجود هرگونه شیئی قابل توجه تمیز بودن و خالی بودن محوطه های حفاری شده از بقایای سکونت نشان دهنده تخلیه شهر با نظم و ترتیب بوده و نمیتوان یک عامل خارجی چون جنگ و یا آتش سوزی را در تخلیه و ترک آن دخیل دانست پس از ترک دهانه غلامان در اواخر سده پنجم و نخستین دهه های سده چهارم پیش از میلاد شهر برای مدت کوتاهی و به صورت فصلی مورد استفاده بیابانگردان و شبانان بوده و پس از آن شن های روان به تدریج ساختمان ها و بناهای آن را برای مدتی بیش از ۲۰۰۰ سال از نظرها پوشانده اند تا اینکه حدود چهل سال پیش پس از وزش یک طوفان شدید، شنهای روان کنار رفته و مجددا شهر سر از خاک بیرون می آورد. در سال ۱۳۷۹ گروه باستان شناسی سازمان میراث فرهنگی کشور برای ادامه حفاری و بررسی در دهانه غلامان بخش های گوناگون این شهر را مورد بررسی قرار دادند و در نتیجه محل ساختمان شماره ۱۵ برای کاوش مناسب تشخیص داده شد. آثار این بنا در بخش شمال غربی شهر دهانه غلامان و در روی یک تراس طبیعی که از سطح زمین های اطراف خود حدود ۴ الی ۵ متر ارتفاع دارد قرار گرفته است. بررسی های سطحی زمینی و عکس های هوایی این ساختمان را به شکل مربع نشان میدهند و چنان که از طریق مشهود است بنای مزبور مرکب از ۳۶ اتاق دراز و باریک است که همگی با نقشه ای مستطیل و یکسان در ۴ ضلع بنا و در گرداگرد یک حیاط مرکزی چهار گوشه با اضلاعی به طول ۵۰ متر قرار گرفته اند. سطح حیاط مزبور پوشیده از شن است اما در جبهه جنوب شرقی حیاط نیز تاسیساتی وجود دارد که قسمتی از آن حفاری شده است. بررسی های اولیه نشان داده اند که بنای مزبور ۲۵۰۰ متر مربع مساحت دارد و کلیه بنا تقریباً سالم است و تنها در داخل فضاهای اتاق ها فرورفتگی هایی وجود دارد که حاصل از نشست زمین است و در دیواره ی غربی آن نیز جریان سیماب ها باعث تخریب دو عدد از اتاق ها شده است. مصالح اصلی استفاده شده در این بنا خشت است. خشت های مورد استفاده در ساختمان بنا به شش گروه مختلف تقسیم میشود که عبارتند از خشت های بسیار بزرگ در اندازه ۱۰*۳۰*۶۶ سانتیمتر، خشتهای بزرگ در اندازه ۱۰*۲۸*۵۰ سانتیمتر، خشتهای متوسط در اندازه ۱۰*۳۲*۳۵ سانتیمتر، خشتهای کوچک به اندازه ۷*۲۰*۳۳ سانتیمتر، خشتهای

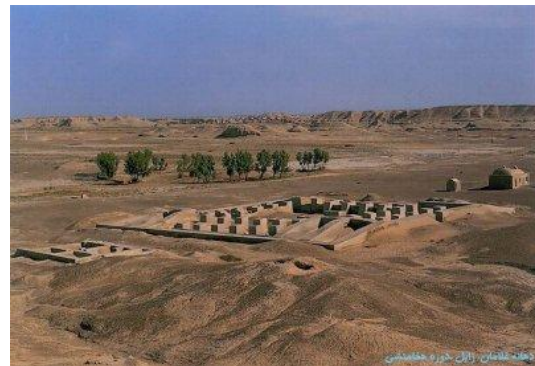
هلالی سقف در اندازه ۱۰*۱۵*۵۵ سانتیمتر و نوع دیگرخشت هلالی سقف که به دلیل کامل نبودن حفاری آنها تنها پهناي ۳۸ و ضخامت ۱۰ سانتیمتری آنها برای ما مشخص است ، بخشهایی از بنا دچار حرارت دیدگی بسیار شدید شده است . آثار حرارت در بسیاری از قسمتها و بخصوص در جاهایی که استفاده از آتش الزامی بوده ، مانند اجاقها و کوره ها کاملا پیدا است . دیواره های اصلی با خشتهای بزرگ ساخته شده و دارای اندودی به قطر تقریبی ۲ الی ۳ سانتیمتر سطح داخلی دیوارها صاف است و هیچ اثر تزئینی بر روی آنها دیده نمیشود . کلیه دیوارها دارای شیبی به سوی خارج از بنا هستندو به نظر میرسد که ارتفاع اصلی آنها از مرکز ساختمان به سوی خارج آن به تدریج کم و کمتر میشده است و در نتیجه از ارتفاع سقف اتاقهای باریک آن نیز کم شده و آنها را شبیه دالانهای دراز و باریکی درآورده است . این شیب به نسبت برابر در کلیه جهات چهارگانه ساختمان وجود دارد و شکلگیری آن را نمیتوان به تخریبهای طبیعی و یا انسانی نسبت داد . در بخشهای کاوش شده این بنا آثار پنجره و نورگیر دیده نمیشود و تنها درگاه های کم عرضی اتاقهای این ساختمان را از یک سو به یکدیگر متصل میکرده و از سوی دیگر آنها را به حیاط مرکزی مرتبط میساخته است . در مجموع میتوان گفت ساختمان شماره ۱۵ مانند سایر بناهای بزرگ دهانه غلامان نشانی از بنای همگانی و عام المنفعه دارد و قابل مقایسه با ساختمانهای شماره ۱ و ۲ و ۳ و ۱۶ همین محوطه است . برای شناسایی بنا ابتدا یک گمانه اولیه به درازای ۱۶ متر در جهت شمال و ۸ متر در جهت جنوب غرب انتخاب شد و به تدریج و در حین کاوش مساحت گمانه بزرگتر شده و مجموعا ۴۶۰ متر مربع را در برگرفت . در فصل بعدی حدود ۳۱۲ متر مربع دیگر از جبهه جنوب شرقی و حیاط مرکزی حفاری شد و به این ترتیب تاکنون حدود ۷۷۵ مترمربع یا کمی کمتر از یک چهارم بنا از زیر خاک بیرون آورده شده است . اتاقها و فضاهای پیدا شده همگی مستطیل شکل بوده اند . طول این اتاقها حدود ۱۰ متر و پهناي آنها بین ۲.۵ تا ۳.۵ متر در تغییر بوده است . کلیه اتاقها جز اتاقهای شماره ۱ و ۲ به صورت مستقیم و از طریق یک ورودی به حیاط مرکزی متصل میشده اند . ارتباط اتاقهای شماره ۱ و ۲ با حیاط مرکزی از طریق اتاقهای شماره ۳ و ۷ برقرار میشده است . اتاق شمالی جنوبی شماره ۱ به طول ۹.۵ متر در پهناي ۳.۷ در کنج جنوب غربی بنا واقع شده است . دیوارهای این اتاق دارای ضخامتی متفاوت هستند . دیوار شمالی با ضخامت بالغ بر یک متر و دیوار شرقی که این اتاق را از اتاق شماره ۲ جدا میکند ۱.۷۵ متر ضخامت دارد . سقف اتاق بنا بر شواهد موجود و قیاس با بقایای مانده سقف در سایر اتاقها هلالی بوده است . در ضلع شمالی این اتاق یک پاتیل بزرگ دایره شکل وجود دارد که سطح داخلی آن بر اثر حرارت زیاد سفالی شده است . در کنار

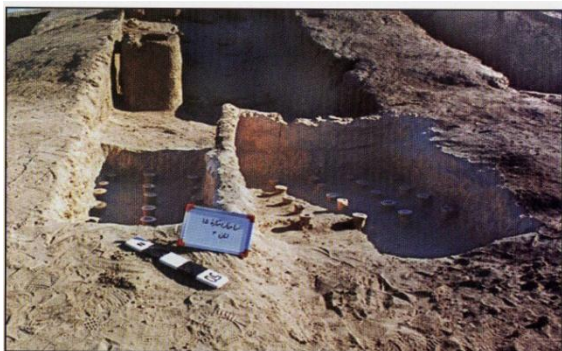
این پاتیل و چسبیده به دیوار اصلی شمالی و غربی اتاق تعدادی لیوان سفالی نخودی رنگ بر روی هم انباشته شده است . در ضلع جنوب شرقی این اتاق دو دیوارک جدا کننده فضای مستقلی به اندازه های $۱.۷۵ * ۱.۷۵$ متر به وجود آورده است که تعداد ۱۲ لوله سفالی به صورت منظم و با فاصله های حدود ۲۰-۲۵ سانتی متر از یکدیگر در داخل مجموعه ساختمانی است . اندازه های این اتاق همانند اتاق پیشین است و در میان آن طویلی قرار دارد ارتفاع این سکو از کف اتاق ۶۰ سانتی متر و درازای آن ۶.۷ و پهنای ۱.۷ متر است . در روی دو جبهه شرقی و شمالی سکو یک سلسله عناصر منظم ساخته شده از گل و ساروج دیده میشود . این اجزا عبارت از دیوارهای منظم و کوچکی هستند که در کنار هم قرار گرفته و کانالهای کوچکی را تشکیل داده اند . طول و عرض این کانالها تقریبا به اندازه بازوی یک انسان با قامتی متوسط است . در روی این سکو تعداد کمی لوله های سفالی شکسته به صورت پراکنده دیده شده است ، وجود تعداد قابل توجهی سنگ آسیاهای شکسته و سالم در روی این سکو و نیز اتاق مجاور نشان میدهند که این سکوی آسیا بوده است . اتاقهای دیگر مجموعه نیز از نظر اندازه و نقشه و مصالح ساختمانی استفاده شده همانند دو اتاق اشاره شده پیشین هستند . در یکی از این اتاقها کوره ای ظریف مرکب از یک آتشخانه کوچک و یک اتاقک پخت در کنار دیوار دیده شده است . در جبهه جنوب شرقی و در داخل حیاط مرکزی حیاط چهار دالان باریک با سقفهای جناقی دیده شده است . طول این دالانها حدود ۱۸ متر و پهنای آنها ۸۰ سانتیمتر است و سقف آنها کوتاه است . دیوارهای جدا کننده این دالانها حدود ۱۱۰ سانتیمتر عرض دارد . در میان و کمر این دیوارها لوله های استوانه ای با فاصله حدود ۲۰ سانتیمتر کار گذاشته شده و سپس بقیه دیوار بر روی این لوله ها که در اینجا کار ستونهای کوچک را میکنند ، بنا شده است .

شکل کارگذاری این لوله ها به طرزی است که میان آنها کاملا خالی است و باعث جریان هوا در آنجا میشود . لوله های سفالی یاد شده ته پر و کم و بیش یکسان و یک شکل بوده اند . اختلاف بین بلندترین آنها با ۳۰ سانتیمتر درازا و کوتاه ترین آنها با ۲۳ سانتیمتر ، ۷ سانتیمتر است و به نظر نمیرسد این اختلاف ارتفاع تاثیری در کاربرد آنها داشته است . داخل این لوله ها حفره هایی وجود دارد که اغلب شیاردار بوده و به شکل خان یک تفنگ میباشد . قطر سوراخهای این لوله ها از بالا به پایین به تدریج کم میشود . این حفره ها ظاهرا خالی بوده و با شن و ماسه پر شده اند .

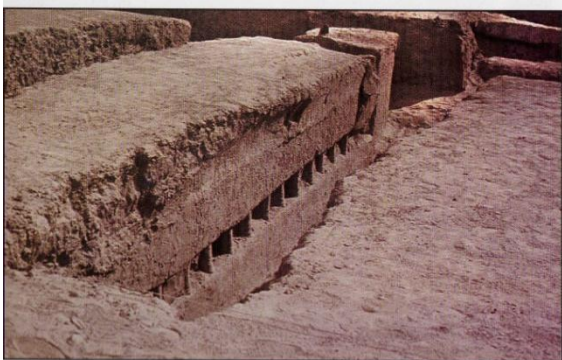
چنان که پیشتر نیز اشاره شد اشیاء منقول در دهانه غلامان بسیار نادرند و به جز سفال و سنگ سابه‌های گوناگون ، تعداد اشیاء دیگر تقریبا وجود ندارند . طی کاوشهای دو سال گذشته جز از تعدادی لیوان سالم سفالی و قطعات سنگ آسیا ، تنها یک قطعه گچ تزئینی با نقش قطره آب و یک عدد نوک پیکان فلزی پیدا شده است .

شواهد موجود نشان دهنده کاربرد صنعتی بنای شماره ۱۵ است . با این حال تا پایان کاوش این بنا و دستیابی به اطلاعات وسیعتر این نظریه را باید با احتیاط پذیرفت .





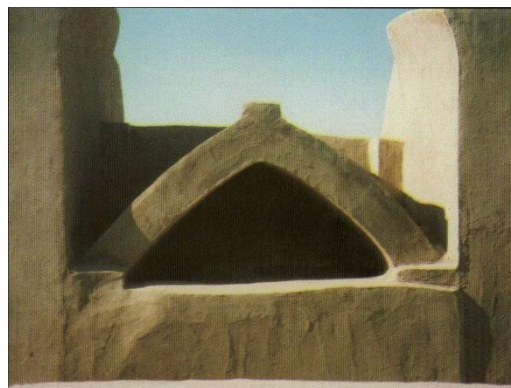
دهانه غلامان: اتاق شماره ۳. لوله‌های (ستون‌ها) سفالی و کوره ۱۳۷۹



ستون‌های سفالی در بخش سردخانه ؟ ۱۳۸۰

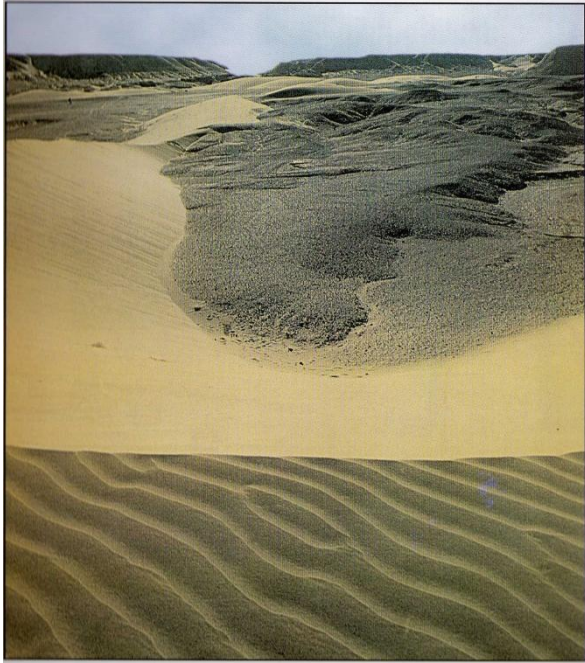


دهانه غلامان: ستون‌های سفالی

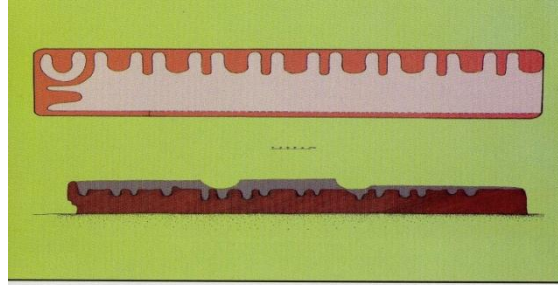


ردیف آتشدانها و ستون‌های جبهه شرقی ساختمان شماره ۳، دهانه غلامان

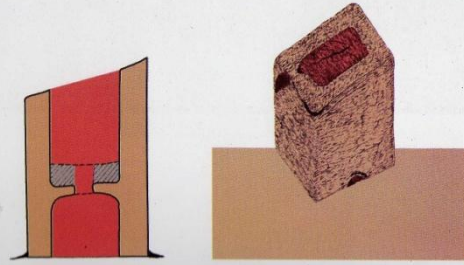




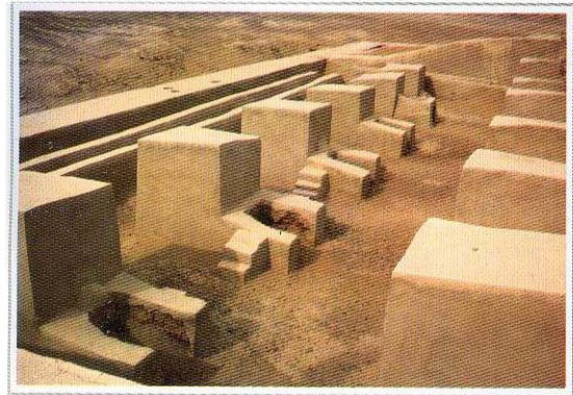
دهانه غلامان



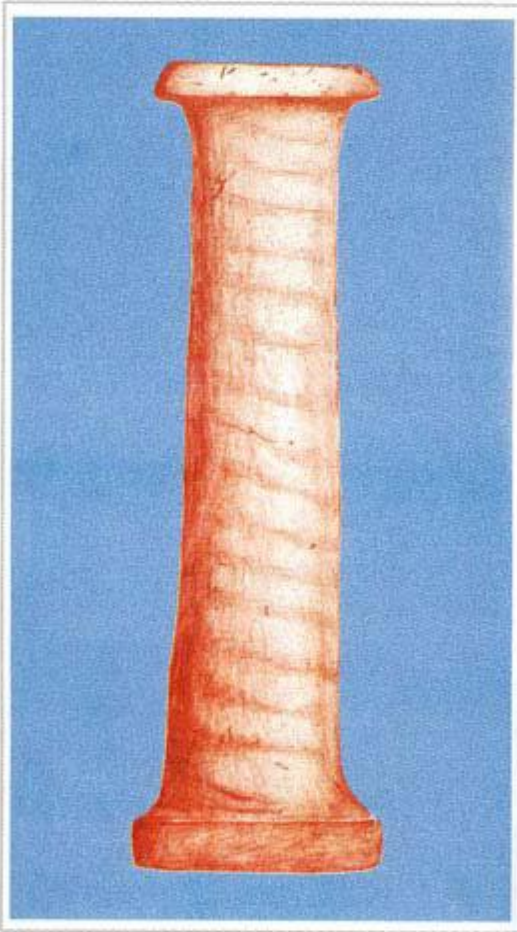
دهانه غلامان: آسیاب اتاق شماره ۲ ساختمان شماره ۱۵



دهانه غلامان: کوره اتاق شماره ۳



سکو/محراب در ساختمان شماره ۳
Building No. 3. Fireplaces



لوله (ستون) سفالی
Pottery Pipe/Column



قبر زردشت
Qabr-e Zardosht



آتشگاه های بنای شماره ۳
Building No.3, Fireplaces





Dahaneh-ye Qolaman:
Reconstruction of Building no. 15

بازسازی سردابه راهرو غلامان



Dahaneh-ye Qolaman: Building no. 15
راهرو سردابه ای دهانه غلامان



